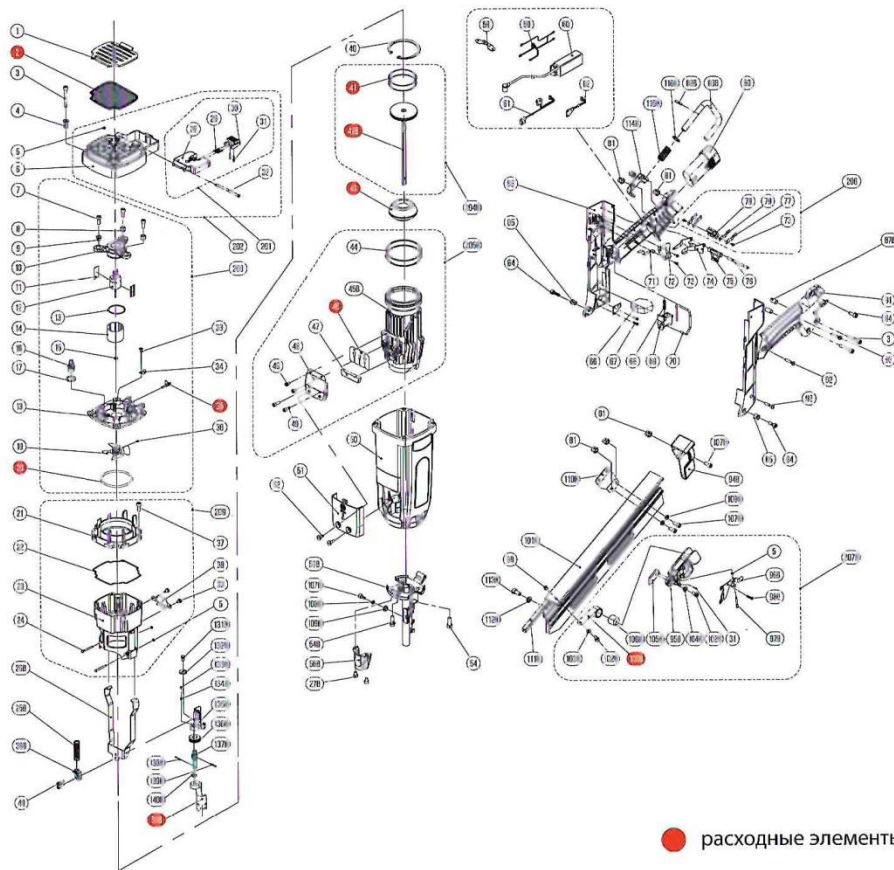


**СПИСОК ЗАПЧАСТЕЙ GFN3490B**



№ п/п	Наименование	№ п/п	Наименование	№ п/п	Наименование
1	Крышка фильтра	8	Втулка амортизатора мотора	15	Шайба оси мотора
2	Фильтр пылевой	9	Соединительная втулка	16	Свеча зажигания
3	Болт с внутренним шестигранником	10	Амортизатор мотора	17	Уплотнительное кольцо свечи зажигания
4	Крепежная втулка крышки цилиндра	11	Прокладка мотора	18	Крышка блока цилиндра
5	Уплотнительное кольцо	12	Мотор	19	Крыльчатка
6	Крышка цилиндра пластиковая	13	Фиксатор мотора	20	О-образное уплотнительное кольцо
7	Болт с внутренним шестигранником	14	Уплотнительная вставка	21	Соединительная муфта

**ПРАВИЛА И УСЛОВИЯ МОНТАЖА, ХРАНЕНИЯ И ТРАНСПОРТИРОВКИ**

**ХРАНИТЕ ИНСТРУМЕНТ СО СНЯТЫМИ БАЛЛОНОМ И АККУМУЛЯТОРОМ**

Когда инструмент не используется — необходимо извлекать газовый баллон и аккумулятор из инструмента. Температура хранения: 5 °С~25 °С. Не храните баллон и аккумулятор в зоне попадания прямых солнечных лучей. Храните баллон и аккумулятор вдали от детей. Время от времени проверяйте оборудование.

Рекомендуется снимать клапан газового баллона при длительном простое.

**ВНИМАНИЕ**

**ПОДГОТОВЬТЕ РАБОЧЕЕ МЕСТО ПЕРЕД РАБОТОЙ**

Убедитесь в том, что рабочее место чистое и хорошо освещено. Беспорядок может привести к травмам. Уберите все мешающиеся предметы и мусор.

**НЕ ДОПУСКАЙТЕ К РАБОТЕ ПОСТОРОННИХ**

Не давайте инструмент в руки посторонним людям.

**ПЕРЕД РАБОТОЙ ПРОВЕРЯЙТЕ ИНСТРУМЕНТ**

Для проверки состояния инструмента необходимо извлечь газовый баллон и аккумулятор, проверьте правильность нажатия ствола и работу курка. При обнаружении дефектов или признаков неправильной работы инструмента, необходимо обратиться в сервисный центр.

**НЕ ЗАРЯЖАЙТЕ ИНСТРУМЕНТ С НАЖАТЫМИ КУРКОМ ИЛИ ПРИЖИМНЫМ МЕХАНИЗМОМ**

Во время зарядки инструмента:

1. Не нажимайте на курок
2. Не нажимайте на прижимной механизм
3. Держите инструмент стволом вниз.

**ПОЛОЖЕНИЕ ИНСТРУМЕНТА К ПЛОСКОСТИ ОСНОВАНИЯ ДОЛЖНО БЫТЬ ПЕРПЕНДИКУЛЯРНЫМ**

Выдерживайте прямой угол при монтаже к бетону или другим прочным материалам, что способствует снижению вероятности некачественного выстрела при работе.

**ИНСТРУКЦИЯ ПО БЫСТРОЙ ЧИСТКЕ ИНСТРУМЕНТА**



**ОПАСНО**

**НЕ СТРЕЛЯЙТЕ В ТОНКИЕ МАТЕРИАЛЫ ИЛИ БЛИЗКО ОТ КРАЯ ПОВЕРХНОСТИ МАТЕРИАЛА**

Гвоздь может пролететь насквозь и нанести травмы людям, находящимся по другую сторону. Необходимо производить отступ от краев конструкции материал, в которую забиваете гвоздь. Необходимый отступ может предотвратить раскалывание края конструкции.

**ИЗВЛЕКАЙТЕ АККУМУЛЯТОР И БАЛЛОН В СЛЕДУЮЩИХ СЛУЧАЯХ:**

1. Профилактика и чистка
2. Извлечение засора из ствола
3. Хранение инструмента
4. Завершение работы
5. Перемещение по рабочему объекту
6. Передача в руки третьему лицу.

Не проводите перечисленные мероприятия без снятия аккумуляторной батареи и баллона. Извлекайте из инструмента гвозди перед удалением засора в стволе. Инструмент не должен находиться без присмотра — люди не имеющие опыта обращения с ним могут получить травму.

**ВНИМАНИЕ****ОБРАЩАЙТЕСЬ С ИНСТРУМЕНТОМ ОСТОРОЖНО**

1. Не бросайте инструмент, особенно, на жесткую поверхность
2. Не гравировать и не царапать знаки и символы на корпусе инструмента.

**ИСПОЛЬЗУЙТЕ ТОЛЬКО ОРИГИНАЛЬНЫЕ ЗАПЧАСТИ И РАСХОДНЫЕ МАТЕРИАЛЫ, РЕКОМЕНДОВАННЫЕ ПРОИЗВОДИТЕЛЕМ**

Неоригинальные запчасти или расходные материалы могут привести к порче инструмента и снятию его с гарантии. Ремонт инструмента могут заниматься только авторизованные сервисные центры дилеров и дистрибьюторов.

**ВНИМАНИЕ****НЕ МОДИФИЦИРУЙТЕ ИНСТРУМЕНТ**

Не вносите изменения в конструкцию инструмента, это может привести к его поломке.

**ПРАВИЛА И УСЛОВИЯ УТИЛИЗАЦИИ****ВНИМАНИЕ**

Не выбрасывайте отработанный газовый баллон и аккумулятор с бытовым или пищевым мусором. Не сжигайте его, он может взорваться. Утилизируйте газовый баллон и аккумулятор в соответствии с правилами утилизации в вашем регионе. Уточняйте информацию об утилизации аккумуляторных батарей у представителей местной власти.

19	Крыльчатка	49	Болт с внутренним шестигранником	79	Аккумуляторные контакты
20	O-образное уплотнительное кольцо	50	Корпус	80	Аккумуляторная батарея
21	Соединительная муфта	51	Крышка клапана пластиковая	81	Предохранительная гайка
22	Прокладка камеры сгорания	52	Крепежный винт	82	Штифт крюка
23	Камера сгорания	53A	Ствольная коробка	83	Подвесной крюк
24	Штифт прижимной скобы	54	Болт с внутренним шестигранником	84	Правая часть крепления рукоятки
25	Пружина прижимной скобы	55A	Ствол тип L	85	Фиксатор магазина
26	Прижимная скоба	56A	Защитный кожух	86	Торсионная пружина
27	Болт с внутренним шестигранником	57	Втулка защитного кожуха	87	Втулка фиксатора магазина
28	Крышка баллонного отсека	58	Плата управления мотором	88	Левая часть крепления рукоятки
29	Пружина замка баллонного отсека	59	Трансмиссия	89	Гайка подвесного крюка
30	Замок крышки баллонного отсека	60	Зажигатель	90	Болт с внутренним шестигранником
31	Штифт замка баллонного отсека	61	Кнопки активации	91	Левая часть основной рукоятки
32	Ось крышки баллонного отсека	62	Плата индикации	92	Саморез
33	Винт с поперечной рифленой головкой	63	Правая часть основной рукоятки	93	Болт с внутренним шестигранником
34	Фиксатор кабеля	64	Болт с внутренним шестигранником	94	Упор
35	Адаптер подачи газа	65	Втулка основной рукоятки	95	Каретка
36	Болт с внутренним шестигранником	66	Демпфер газового отсека	96	Рычаг каретки
37	Болт с внутренним шестигранником	67	Саморез	97	Штифт каретки
38	Ответная пластина предохранительной скобы	68	Пружина курка	98	Пружина каретки
39A	Фиксатор ствола	69	Курок	99	Гайка спиральной пружины
40	Стопорное кольцо	70	Предохранительная скоба	100	Спиральная пружина
41	Маслосъемное кольцо бойка	71	Скоба активации мотора	101	Магазин
42	Боек	72	Пластина	102	Болт с внутренним шестигранником
43	Отбойник	73	Саморез	125A	Ствол тип S
44	Маслосъемное кольцо цилиндра	74	Скоба толкателя баллона	126A	Пружина кнопки фиксатора ствола
45	Блок цилиндра	75	Демпфер газового баллона	127A	Кнопка фиксатора ствола
46	Односторонняя клапанная пластина	76	Штифт скобы толкателя	128A	Штифт фиксатора ствола
47	Выпускной фильтрующий элемент	77	Изолятор аккумуляторных контактов	129A	Пружина механизма фиксатора ствола
48	Крышка клапана металлическая	78	Колодка гнезда аккумулятора	130A	Стопор штифта фиксатора ствола